

«Perché mi sento vuoto e annoiato? Perché ho sempre difficoltà nei rapporti a cui tengo e sembra che mi innamori delle persone sbagliate? Spesso faccio fatica a gestire le mie emozioni, altre volte non le sento proprio. Sono sempre deluso e arrabbiato. Le persone con me cambiano: sono splendide e disponibili, e un minuto dopo sono terribili e mi feriscono profondamente. La mia infanzia è stata costellata da abusi e violenze. Mi sento così confuso e assente che non riesco neanche a sentire il mio corpo. A volte devo tagliarmi o farmi del male per tornare di nuovo a sentirmi bene. Mi detesto profondamente. Nessuno è come me, gli altri sono stupidi e insensibili».

Questi e molti altri sono i **vissuti soggettivi** che caratterizzano un disturbo di personalità ad organizzazione borderline, condizione clinica sempre più frequente nei pazienti che chiedono una psicoterapia.

Il corso, proposto a psicologi, medici psichiatri, psicoterapeuti, e operatori sociosanitari, oltre a inquadrare in una cornice teorica coerente queste complesse condizioni psicopatologiche, offre delle **indicazioni operative sulle situazioni ricorrenti ed esercitazioni pratiche sui casi clinici**, basate sull'esperienza clinica dei docenti, per la gestione multifattoriale dei casi borderline in psicoterapia.

In presenza vi sono 10 posti disponibili, che saranno assegnati in ordine di iscrizione (con versamento della quota già effettuato). Per i successivi iscritti sarà possibile la sola partecipazione online.

Il **Centro di psicologia evolutiva intersoggettiva (CEPEI-APS)** è una associazione di Medici e Psicologi senza fini di lucro nata nel 1995 dall'incontro di professionisti psicoterapeuti di diverso orientamento, che ponevano al centro della loro riflessione due "attrattori": l'idea di evoluzione della personalità e quella di intersoggettività nella pratica clinica.



con il patrocinio di



Psicoterapia borderline

settima edizione

Corso di alta formazione in clinica del
disturbo borderline di personalità

ECM: 37 crediti



Sabato

11 aprile, 16 maggio, 13 giugno,
10 ottobre, 7 novembre

ore 9.00 - 17.00

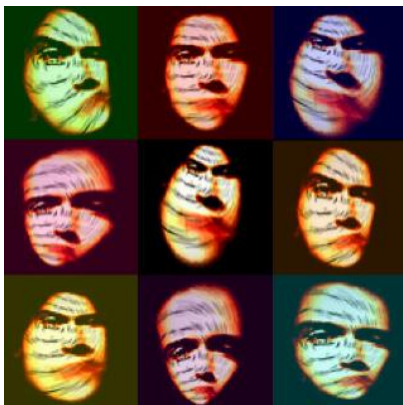
Viale Berengario, 11 - Milano
Studio di Psicoterapia
MM1 Amendola Fiera
in presenza e online

Psicoterapia borderline

settima edizione 2026 - in presenza e online

Corso di alta formazione in clinica del
disturbo borderline di personalità

ECM: 37 crediti



Sabato h. 9.00 - 17.00

11 aprile, 16 maggio, 13 giugno,
10 ottobre, 7 novembre

Viale Berengario, 11 – Milano
Studio di Psicoterapia

Giunto alla settima edizione, questo corso rappresenta ormai un appuntamento formativo consolidato, caratterizzato da una partecipazione costante e qualificata e da un confronto clinico di alto livello. Nel tempo ha costruito una tradizione riconosciuta per la qualità dei contenuti, l'attenzione alla pratica clinica e il dialogo interdisciplinare tra professionisti della salute mentale.

Il corso propone una prospettiva innovativa sulla cura dei disturbi borderline di personalità, offrendo una panoramica teorica e clinico-pratica che integra le più recenti acquisizioni della psicoterapia contemporanea. Verrà sviluppata un'esplorazione approfondita del lavoro terapeutico con pazienti affetti da disturbi gravi della personalità, affrontando questioni centrali della pratica

quotidiana: *come intervenire di fronte all'autolesionismo? Come valutare e gestire le minacce di suicidio? Come contenere e attraversare le crisi, le telefonate improvvise, le discontinuità degli incontri? Qual è il ruolo di una diagnosi accurata e come utilizzarla in modo clinicamente efficace?*

Il corso si fonda sulla **psicologia analitica intersoggettiva**, un approccio che integra in modo coerente i contributi delle neuroscienze e della psicoanalisi relazionale contemporanea, le quali descrivono differenti livelli di coscienza e concepiscono la personalità come un processo dinamico e in continua evoluzione. In questa prospettiva, l'analista si orienta alla comprensione della posizione soggettiva del paziente, osservando le modalità con cui egli si relaziona alla propria interiorità e al mondo delle relazioni. Attraverso la funzione riflessiva, il terapeuta favorisce lo sviluppo di una maggiore consapevolezza della sofferenza, accompagnando il paziente nel passaggio dall'esperienza di sé come oggetto della cura a quella di Soggetto della cura.

- **11/04: Il Soggetto e la personalità.** Livelli di coscienza del Soggetto; la personalità; tratti e temi inconsci; relazioni interdipendenti e intersoggettive; funzione riflessiva; cura e guarigione.
- **16/05: La diagnosi di personalità.** il DSM 5 e il PDM-3; i livelli di gravità, le tipologie e gli stili di personalità; implicazioni relazionali della diagnosi e comunicazione al paziente.
- **13/06: Principi di psicoterapia borderline.** Il contratto terapeutico; l'impostazione del *setting*; presa in carico del paziente; il processo terapeutico; tecnica e momenti critici in terapia.
- **10/10: La gestione clinica del disturbo borderline di personalità.** principi base della terapia; autolesionismo, suicidio; aggressività; abuso di sostanze; uso dei farmaci. Testimonianza di un artista.
- **07/11: Il processo terapeutico e l'inconscio.** L'inconscio e i sogni in terapia; Sandplay Therapy nei casi borderline; la conclusione della terapia.

Il corso è accreditato per: psicologo, psicoterapeuta, psichiatra, neurologo, neuropsichiatra, medico di medicina generale, medico tossicologo, infermiere, educatore, psicomotricista, TERP.

Costo: medici e psicoterapeuti **euro 450 (include il testo di riferimento)**; specializzandi universitari, op. sociosani-tari, soci Adler, SIPRe e Sentire le Voci **euro 200**; studenti Istituti Adler e SIPRe **euro 100**

Bonifico: intestato a CEPEI

IBAN: **IT38M0306909606100000072107**

causale: psicoterapia borderline 2026

Info: segreteria.cepei@gmail.com - 3383817239

Docenti

Paolo Cozzaglio è medico specialista in psicologia clinica e psicoanalista junghiano. Già Primario psichiatra, ha costituito e diretto Comunità Terapeutiche dedicate al trattamento dei disturbi borderline di personalità, di pazienti autori di reato e dei disturbi della nutrizione e dell'alimentazione. Ha svolto attività clinica e di ricerca con Silvia Montefoschi ed è autore di numerosi articoli e libri di psicoanalisi applicata alla cura. È psicoanalista supervisore CEPEI APS e SIPRE ETS ed è riconosciuto come esperto nel trattamento dei disturbi gravi di personalità.

Stefania Greppo è medico psichiatra, psicoterapeuta e psicoanalista. Ha lavorato in comunità terapeutiche per il trattamento di gravi disturbi di personalità e di pazienti autori di reato, si occupa del trattamento residenziale di disturbi della nutrizione e dell'alimentazione. Ha svolto attività di supervisione clinica in comunità terapeutica. Socio ordinario CEPEI APS.

Marco Canciani è psicologo, psicoterapeuta e psicoanalista junghiano. Socio della Società Italiana di Criminologia, socio SIPRe ETS e analista supervisore CEPEI APS. Ha lavorato come psicoterapeuta in comunità terapeutiche per il trattamento dei gravi disturbi di personalità e delle psicosi.

Il testo di riferimento del corso, incluso nella quota di iscrizione piena è:

Confini borderline. Psicologia analitica intersoggettiva dei disturbi di personalità

di Paolo Cozzaglio (Franco Angeli, 2022)